

MONTHLY NEWS LETTER

3

三菱UFJモルガン・スタンレー証券

ビジネスと投資に役立つマンスリーニュースレター

March | 2024

高橋FPの社長が知りたいお金の話
大綱で読む2024年度の税制改正（暮らし編）

投資とビジネスに役立つ行動経済学入門
ヒューリスティック

マネークリップ
米国株のリスクを考える

達人に学ぶマネーの哲学
フィリップ・アーサー・フィッシャー

3月の主要経済カレンダー
ECB理事会、金融政策決定会合、米FOMCほか

12星座の秘密
うお座

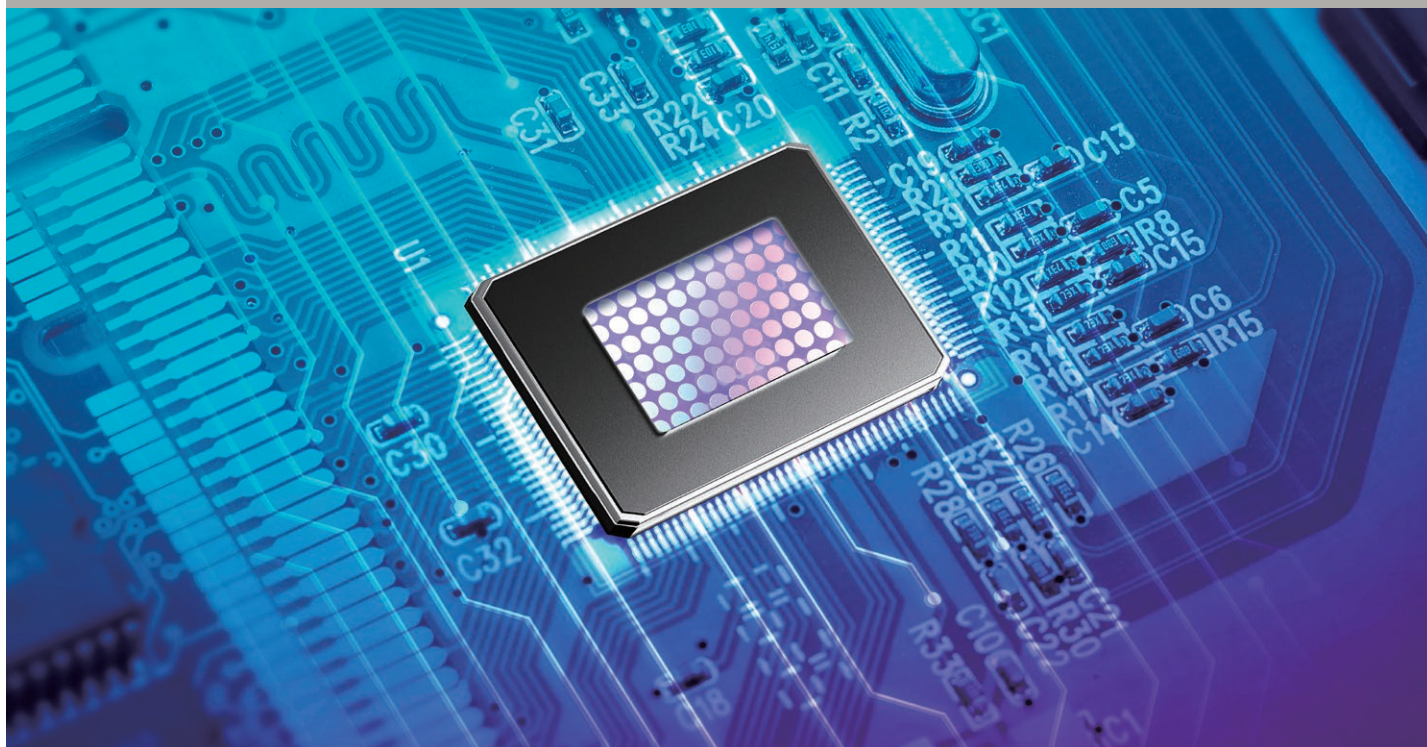


写真:アフロ

未来を支える産業のコメ

半導体業界について考える

この先、期待される産業の1つである半導体。ハイテク産業の基盤となるだけに注目度も高い。今月は同業界のトピックスを少し見ていこう。

このところ、大きな地殻変動が起こっている半導体業界。それを象徴するのが、半導体メーカー収益ランキングの変化。米調査会社ガートナーによると、半導体企業の収益は2023年に前年比およそ1割減少。特にメモリに関しては4割減に近い水準の記録的な落ち込みとなった。このような中で「独り勝ち」だったのが、エヌビディア。前年比1.5倍の収益をたたき出し、初めてトップ5に入った。株式市場では昨年時価総額1兆米ドル企業に仲間入りし、半導体企業で時価総額No.1となった同社だが、成長力を買われてのものであることが分かるだろう。

2024年は全体的な回復に期待

さて、業界全体ではやや低調だった半導体だが、2024年には反発が期待されている。世界の半導体メーカーが加盟する世界半導体市場統計(WSTS)では、今年は前年比+13.1%と市場が再拡大するとの予測だ。

2024年のけん引役の1つとして期待されるのが、人工知能の活用の広がりだ。私たちが使うパソコン(PC)などもより高度なものに進化し、それがさらに需要を押し上げる可能性もある。人工知能の活用プロセスには、大きく分



けて、処理をするために必要な情報を整理・体系化する「訓練」と、「訓練」した内容に基づいて結果を返す「推論」の2つの工程に分かれる。これまでの人工知能は基本的にデータセンターで全ての処理を行っており、端末側は結果を受け取るだけとなっていた。この「推論」を端末側で実行できるように性能を向上させたのが、AI PC。定義が明確に定まっているわけではないが、これまでより高速の演算処理が可能なチップがPCに搭載されている。半導体最大手のインテルは昨年12月、複数の半導体を組み合わせた「Core Ultra」というAI PC向けの半導体を発表。2023年までにPC市場の8割がAI PCに置き換わるという見方を示した。クアルコムやアドバンスト・マイクロ・デバイセズなども処理能力の高いチップを昨年発売している。2025年のWindows10サポート終了と併せ、このような動きがデジタル端末の需要回復につながるかは、半導体業界にとっても大きな注目ポイントとなるだろう。

日本株を考える上でも重要な産業

日本でも官民を挙げて、半導体産業の復活をかけた様々な取り組みが行われている。日本企業は半導体の製造装置や主要な材料で、技術力を生かして高いシェアを誇る。半導体は日本の主力産業の1つと言えるだろう。日経平均を見ると、構成銘柄上位の半導体関連企業6社で、時価総額の2割近くに達する。一般に半導体関連としては認識されないが、同じく日経平均に占める構成比率の高いソフトバンクグループは、半導体設計のアームホールディングスの株式の90%を保有するなど、同業界と関わりが深い。2024年に入り騰勢を強める日本株市場だが、そのカギを握る業界と言っても過言ではなさそうだ。

AI PCが普及するかどうかは見極めが必要だが、高い処理能力の半導体チップの生産には、製造能力の増強が必要となる。歩留まりも考慮すると、かなりの投資になりそうだ。また製品のテスト工程も複雑化し、より重要なものとなる。日本の半導体材料・製造装置はもともと中国メーカーの積極的な投資の追い風を受けていたが、2024年後半からは半導体市況回復の恩恵も期待できそうだ。当社グループでは、特に東京エレクトロン、ディスコ、アドバンテストに注目している。

*

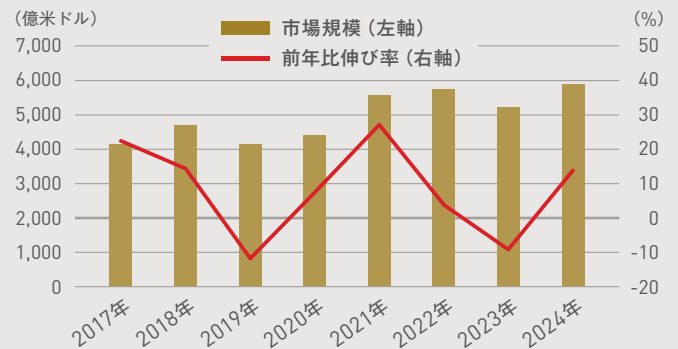
最近の動きを簡単に見てきたが、半導体はデジタル領域の恩恵を受ける成長産業であり、特にハイテク関連の投資を考える上では外せない業界だ。一方で、専門用語など難解な部分もあり、また政策や貿易などのテーマに絡む部分も多い。投資にあたっては情報のキャッチアップや学習が欠かせないだろう。レポートをはじめとする情報を活用しながら、業界用語の解説などのサポートが期待できる「ガイド役」とともに投資を考えてみてはどうだろうか。M

■ 図表1 世界の半導体メーカー収益ランキング (2023年)

順位	企業名	収益 (億米ドル)	市場シェア (%)	前年収益 (億米ドル)	成長率 (%)
1	インテル	486.64	9.1	584.36	-16.7
2	サムスン電子	399.05	7.5	638.23	-37.5
3	クアルコム	290.15	5.4	347.80	-16.6
4	ブロードコム	255.85	4.8	238.68	7.2
5	エヌビディア	239.83	4.5	153.31	56.4
6	SKハイニックス	227.56	4.3	335.05	-32.1
7	アドバンスト・マイクロ・デバイセズ	223.05	4.2	236.20	-5.6
8	STマイクロエレクトロニクス	170.57	3.2	158.42	7.7
9	アップル	170.50	3.2	180.99	-5.8
10	テキサス・インスツルメンツ	165.37	3.1	188.44	-12.2

(出所)ガートナー社プレスリリース(2024/1/16)をもとに当社作成

■ 図表2 世界の半導体市場規模の推移



*2023年以降は推計、予測値

(出所)世界半導体市場統計をもとに当社作成

■ 図表3 半導体関連企業の主要製品とソフトバンクグループの半導体との関わり

企業名	証券コード	日経平均構成比
半導体関連の主要製品等		
東京エレクトロン	8035	7.5%
微細化にも貢献する幅広いラインナップの製造装置		
アドバンテスト	6857	3.8%
テスタ(検査装置)		
信越化学	4063	2.9%
半導体の基板となるシリコンウエハや回路を焼き付けるときに使用する感光材など様々な材料を取り扱う		
京セラ	6971	1.6%
半導体装置用のセラミック部品、半導体パッケージ		
レーザーテック	6920	1.5%
半導体回路をウエハに転写する際の原版となるフォトマスクやその材料のマスクブランクス欠陥検査装置		
ソニーグループ	6758	1.3%
スマホカメラ等に搭載されるイメージセンサー		
ディスコ	6146	—
半導体製造の工程で使われる高精度の切削、研磨機器		
ソフトバンクグループ	9984	3.8%
半導体設計のアームホールディングスの株式の90%を保有(2023年9月末時点)		

*日経平均構成比は2023年末時点

(出所)各社ホームページ、QUICK等をもとに当社作成

MONEY FOR PRESIDENT

高橋FPの 社長が知りたい お金の話

ファイナンシャル・プランナー
高橋 学



55歳。証券会社勤務を経て、ファイナンシャル・プランナーとして独立。証券会社時代から多くの経営者をクライアントに持ち、お金に関するアドバイスをを行っている。

大綱で読む2024年度の税制改正（暮らし編）

住宅取得等資金贈与の非課税制度を延長

こんにちは、高橋学です。今回は、昨年末に発表された2024年度の税制改正大綱を受けて、日々の暮らしに関わる4つの税制改正を見ていきます。

まずは、全世帯に共通して関わる税制改正（図表1の①～②）です。「①定額減税」は、物価高に伴う国民負担の軽減を目的とした減税措置。納税者本人と扶養家族を含めた人数分について、2024年度の所得税から3万円、2024年度の住民税から1万円と、1人につき計4万円が減税となり、その分手取りが増えます。ただし、サラリーマンなど給与所得者は年収2,000万円超、自営業者などは収入から経費を差し引いた「所得」の合計が1,805万円超の場合は減税の対象外となります。

「②住宅取得等資金贈与の非課税制度の延長」も使い勝手の良い優遇策の1つ。同制度は、新築住宅の購入時に父母、祖父母から資金援助を受ける際、住宅の性能・品質に応じ、最大1,000万円までの贈与であれば贈与税が非課税になる優遇策のこと。2023年12月31日までの時限措置でしたが、今回の税制改正大綱では期限が3年間延長され、2026年12月31日までとなることが明記されました。

若い世帯や子育て世帯の税優遇も

次に、家族構成や属性によって影響・適用が異なる税制改正（図表1の③～④）について見ていきます。

まずは「③児童手当の拡充に伴う扶養控除の改正」です。児童手当は、2024年10月から対象が高校生にまで拡充され、高校生1人につき年額12万円が支給されます（第3子以降は36万円）。これに伴い、16～18歳の子育て世帯向けの扶養控除が縮小され、現在38万円である子1人当たりの所得税控除は2026年分から25万円に、同33万円の住民税控除は2027年度分から12万円に引き下げられる見通しです（図表2）。なお、政府の試算では、「拡充」と「増税分」を通算した手取り額は、全世帯でアップになるとのことです。

最後は「④住宅ローン控除の改正」。住宅ローン控除は、返済期間10年以上の借り入れをして住宅を取得する場合に、年末の住宅ローン残高の0.7%分を所得税や住民税から最大13年間控除できる制度。2024年入居分については、新築の長期優良住宅の場合、借入限度額が5,000万円から4,500万円に引き下げられる一方、①「夫婦どちらかが40歳未満」、②「19歳未満の子供がいる」のいずれかを満たす世帯は5,000万円を維持するなどの優遇を行います。M

■ 図表1 2024年度税制改正大綱（暮らし編）の主なポイント

全世帯共通	
① 定額減税	適用時期：2024年6月
② 住宅取得等資金贈与の非課税制度の延長	適用時期：2024年1月～2026年末
家族構成・属性によって適用が異なるもの	
③ 児童手当の拡充に伴う扶養控除の改正	適用時期：児童手当の拡充＝2024年10月～ ：所得税＝2026年分～ ：住民税＝2027年度分～
④ 住宅ローン控除の改正	適用時期：2024年入居分

■ 図表2 児童手当の拡充と扶養控除の改正のポイント

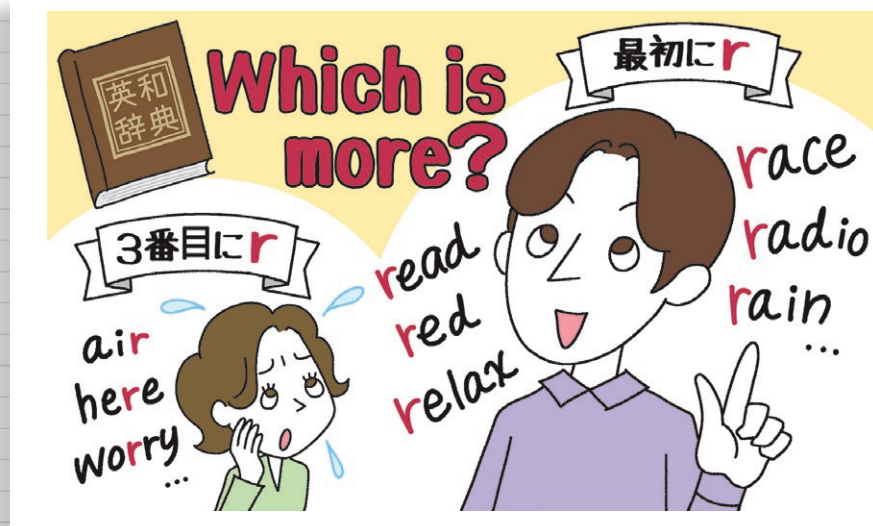
現行			
子の年齢	児童手当の金額（年額）・所得制限あり	扶養控除	
0～2歳	18万円		
3歳～小学生	12万円（第3子以降18万円）	なし	
中学生	12万円		
高校生	なし	所得税38万円 住民税33万円	16～18歳
拡充・改正後			
子の年齢	児童手当の金額（年額）・所得制限なし	扶養控除	
0～2歳	18万円（第3子以降36万円）	なし 0～15歳	
3歳～高校生	12万円（第3子以降36万円）	所得税25万円（2026年分～） 住民税12万円（2027年度分～）	16～18歳

（出所）与党税制改正大綱、報道資料などをもとに筆者作成

【Keyword】

ヒューリスティック

経験則や先入観に頼る
「近道の思考法」



実際には3番目に「r」がくる英単語のほうが数が多いが、「r」から始まる英単語のほうがパッと頭に思い浮かびやすい。人は、記憶から引き出しやすい情報を過大評価し、判断の基準としてしまうことが多いので、注意が必要だ。

✔ 思いつきやすさやイメージが判断のきっかけに

行動経済学の入門書でよく目にする「ヒューリスティック」。ギリシャ語の「ユーレカ(見つけた!)」に語源を持つこの用語は、経験や先入観に基づく「直感的な思考プロセス」のことを指す。ノーベル経済学賞を受賞した行動経済学者、ダニエル・カーネマンらは、私たちが日常的に陥る偏った考え方(バイアス)の多くは、このヒューリスティックが根底にあると指摘している。

いくつかのパターンがあるヒューリスティックだが、代表的なものの1つが「利用可能性ヒューリスティック」だ。例えば、「r」から始まる単語と3文字目に「r」がくる単語では、どちらのほうが数が多いと感じるだろうか。1970年代のカーネマンらの調査によると、実際は3文字目に「r」がくる英単語のほうが多いにもかかわらず、152人中105人が前者を選択したという。「r」から始まる英単語のほうが「思いつきやすいから」だ。人間は、判断の拠り所として、身近に起こった事柄や印象の強いニュースなど、簡単に

引き出せて利用しやすい記憶に頼ることが多い。

一方、自身が持つイメージなどで直感的に物事を判断するのが「代表性ヒューリスティック」。例えば、「眼鏡をかけていて真面目そうだ」「白衣だから医療関係者なのでは」「背が高いからスポーツが得意に違いない」——などと想像する人は多いだろう。これらは、全て代表性ヒューリスティックによるものと言える。

過去の経験などを基に、思考のプロセスをショートカットしてくれるヒューリスティックは、日常生活において、効率よく判断したい場面では大いに役立つ。しかし、正確な情報に基づく客観的な判断が求められる投資においては、注意点もある。例えば、「最近メディアで特集されていた」「愛用する商品の企業だから」「地元企業を応援したい」という投資理由や判断は、利用可能性ヒューリスティックによるものかもしれない。同様に、「大企業だから経営が堅実」「〇〇だからリスクが少ないはず」といった思い込みは代表性ヒューリスティックの典型例だ。投資においては直感に頼り過ぎることなく、「判断を裏付けるデータはあるか」「逆の見方はないか」など、情報の精査を心掛けたい。 **M**

× 「メディアで注目企業と紹介されていたので投資してみよう」

○ 「IR資料などを自分でもチェックした上で判断しよう」

好発進を見せた2024年 米国株のリスクを考える

年

明けから好調な米国株市場。1月はNYダウ、S&P500ともに上昇し、いずれも史上最高値を更新している。コロナ、インフレと2つのショックから回復してきた米国株は、このまま順調に推移するのだろうか？この先のリスク要因を見てみよう。

① 政策変更リスク

今年は大統領選がある。共和党政権となった場合には、これまでの政策が転換されることで、ネガティブな影響が出る可能性は考えておきたい。保護主義による経済のグローバル化の後退、脱炭素からの方向転換なども気になるところ。

② 大型株への偏り

米国株は大型株がけん引する流れが続いている。大型ハイテク株の、いわゆるマグニフィセント7がS&P500に占める比率は過去最高の3割近くに達している。これ

らの企業が全て好調なわけではない。モルガン・スタンレーのウィルソン氏は1月にマイアミで開催された投資関連のイベントで、「今ではマグニフィセント4だと考えており、それは業績に関連している」と語っている。

③ 金融緩和への過度の期待

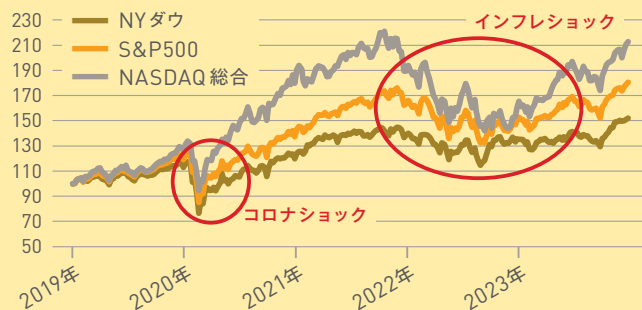
株高の背景には緩和的な金融政策への期待もある。マーケットは、今年中にある程度利下げが進むと予想しているが、FRB関係者は慎重に判断する姿勢を崩しておらず、見方には乖離がある状態。マーケットが楽観し過ぎていく可能性もありそうだ。

力強い経済の回復に加え、円安も手伝って「シンプルな米国株投資」が正解だったコロナショック以降のマーケット。しかし、今年は一筋縄ではいかない可能性もある。グローバル経済の主役とも言える米国株への期待は継続しつつも、様々なスタイルを活用し、リスクをコントロールする必要もあるのではないだろうか。



■ 図表1 米国株の主要指数の推移

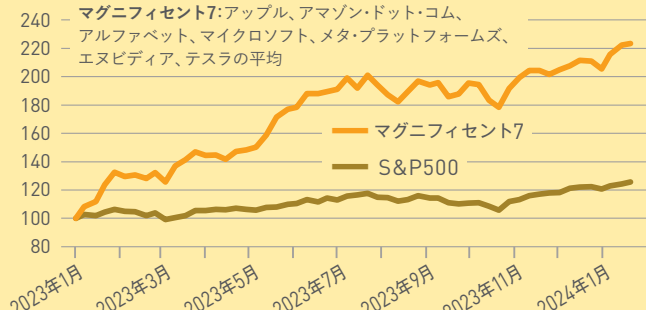
(週次、2019年1月28日週～2024年1月22日週、2019年1月28日週=100)



(出所)QUICKのデータをもとに当社作成

■ 図表2 マグニフィセント7とS&P500の推移

(週次、2023年1月3日週～2024年1月22日週、2023年1月3日週=100)



(出所)QUICKのデータをもとに当社作成

インベスコ
米国株式ダイナミック・マルチファクター・ファンド
 (為替ヘッジあり／為替ヘッジなし)

愛称：アメリカン・ダイナミック

追加型投信/海外/株式/インデックス型

市場局面ごとにダイナミックに銘柄配分を変化させる上場投資信託証券(ETF)が主な投資対象。様々な相場局面に応じて、米国株式市場の値動きを上回ることを目指します。



フィリップ・アーサー！ フィリップ・アーサー！

1907～2004年

ふりつぷあーさーふりつしゃー●1993年、勤務先（証券会社）の倒産を受け、投資顧問会社フィッシャー・アンド・カンパニーを創業。成長株投資の理論家として名を馳せる。著書に『株式投資で普通でない利益を得る』（1958年刊）など。

「1人が熟知できる会社はわずか」 投資対象を絞って徹底分析

「私の85%はベンジャミン・グレアムから、残りの15%はフィリップ・フィッシャーからできている」とは、資産運用界の巨人ウォーレン・バフェットの言葉だ。グレアムは定量分析に基づく割安株投資を確立した人物。一方、今回スポットを当てるフィッシャーは、定性的な情報収集と分析を重視する成長株投資の先駆者にほかならない。

少年期のフィッシャーは線の細い優等生だったらしい。16歳でカリフォルニア大学バークレー校に入学したが、華奢で体が

小さく、運動も友だち付き合いも苦手。そんな内向きな人間性に変化が出てきたのは、スタンフォード大学に転校後のこと。企業を訪ねて経営内容を分析する授業で教授の運転手役を買って出た。しだいに気心の知れた仲間になった教授から車中でじかに受けた教えが、彼の投資哲学に大きく影響したようだ。

銀行や証券会社に籍を置くもほどなく独立。その後の投資歴で目を引くのは、投資対象を注意深く限定したことだ。苦手なセクターには見向きもせず、もっぱら製造業に投資した。「いくつかの銘柄で大当たりを取れば十分」との言葉通り、投資銘柄も多くない。よく知らない会社への分散投資はかえって危険

定性評価による「成長株投資」の先駆者、 関係者からの「周辺情報」で 企業価値を判断

との信念から銘柄を厳選、ひとたび投資したら大きく値を下げても保有し続けた。築いた富と投資家としての名声は、その結果だ。

中でも半導体のテキサス・インスツルメンツ、通信機器のモトローラへの投資は伝説的な成功を収めた。いずれも無名企業だった時期から目を付け、経営者と会うなどして情報を吟味するうちに惚れ込んだ。モトローラなどは、買い付けた1年後、ある銀行に「ランク外。調査に時間をかける価値すらない」と酷評されたほどの不人気銘柄だったという。

従業員、出入り業者、顧客…… 生の声が企業の真価を浮き彫りに

投資判断の際、彼が何より重視したのは、優れた経営陣と高い技術を兼ね備えていること（＝実体価値が高いこと）だった。逆に言えば、広告や宣伝で揺れ動く消費者の嗜好を頼りに成り立っている企業は敬遠した。

実体価値を見極めるために、彼が力を注い

だのはその会社や業界に関わる人から情報を集める「周辺情報利用法」。従業員はもちろん、出入りの業者や顧客も含む多くの関係者に話を聴いた。これを徹底すると、その業界に属する会社それぞれの、相対的な強さと弱さが見えてくるのだ。具体的には「その会社は高い利益率を得ているか？」などの15のポイントを確認した。その手法については、自身の著書でも紹介している。

逸話から浮かぶ人柄は頑固で保守的な合理主義者。それでいて茶目っ気もある。翌日のダウ平均の値動きを予想する余興に参加したときのこと。皆が数ポイント程度の小さな数字を掲げる中、1人30ポイントの上昇を予想した。「明日のことなどまったく分からないから」ウケを狙ったが、結果は26ポイントの上昇でトップに輝いた。どうして分かったのかを問われたフィッシャーは、値動きの理由（でまかせ）を楽しげに語ったという。

M

3月の主要経済カレンダー

■: 指数・統計発表 ■: 経済イベント ■: イベント
 ■: 注目の指数・統計発表、イベント

	月	火	水	木	金	土	日
					1	2	3
国内	<div style="border: 1px solid black; padding: 5px;"> 3月の注目イベント </div>				■失業率		
海外	■ユーロ圏 ■日本 ■米国	■ ECB理事会 (7日) ■ 金融政策決定会合 (19日)			■ 中国財新製造業 PMI ■ ユーロ圏 CPI ■ ユーロ圏失業率 ■ ブラジル実質 GDP	■ 米ISM 製造業 景況指数	
	4	5	6	7	8	9	10
国内	■法人企業統計	■東京CPI			■景気ウォッチャー調査		
海外		■ 中国財新サービス業 PMI ■ 南アフリカ実質 GDP	■ 米ISM非製造業景況指数 ■ ユーロ圏小売売上高 ■ 豪州実質 GDP	■ 米新規失業保険申請件数 ■ ユーロ圏 ECB理事会	■米雇用統計	■中国CPI	
	11	12	13	14	15	16	17
国内							
海外		■米CPI	■ユーロ圏鉱工業生産	■ 米新規失業保険申請件数 ■ 米小売売上高	■米ミシガン大学消費者マインド指数		
	18	19	20	21	22	23	24
国内	■機械受注	■金融政策決定会合	■春分の日	■PMI	■CPI		
海外	■ 中国固定資産投資 ■ 中国小売売上高 ■ 中国鉱工業生産	■ 米住宅着工件数 ■ 豪州金融政策決定会合	■中国ローンプライムレート	■ 米新規失業保険申請件数 ■ 米 PMI ■ ユーロ圏 PMI ■ 米 FOMC ■ 英国金融政策決定会合 ■ ブラジル金融政策決定会合 ■ トルコ金融政策決定会合	■メキシコ金融政策決定会合		
	25	26	27	28	29	30	31
国内					■ 東京CPI ■ 失業率 ■ 鉱工業生産 ■ 商業動態統計 ■ 住宅着工件数		
海外		■ 米耐久財受注 ■ 米 S&P20都市住宅 価格指数	■南アフリカ金融政策決定会合	■米新規失業保険申請件数	■米個人所得・支出(PCE)		■中国国家統計局 PMI

注: 2024年3月1日から2024年3月31日までの主要イベントを日本時間ベースで表示しており、現地時間のものは別途言及している。日程は2024年2月1日時点の情報に基づくものであり、今後変更される可能性がある。各国の金融政策決定に関するイベントの日付は、政策金利の公表日を示している。
 CPI = 消費者物価指数 PMI = 購買担当者指数 PPI = 生産者物価指数 (出所) Bloomberg、公的機関、各種報道より当社作成

知れば知るほどおもしろい 12星座の秘密⑨

最も明るい星でも4等星という、暗く目立たない星座「うお座」。だが、うお座には春分点（春分の日に太陽が見える方向を示す点）があり、古くから天文学では星の位置の基準となる重要な星座として扱われてきた。

うお座の特徴は「V」の字をした形。ギリシャ神話によると、その形は2匹の魚が長いリボンでつながれた様子を表したものだという。

神話にはこんなエピソードが紹介されている。オリンポスの神々がナイル川のほとりで宴会を楽しんでいた時のこと。そこに宴会に呼ばれなかったことに腹を立てた気の荒いテュフォンが現れた。テュフォンは巨大な翼をもち、肩から100匹のヘビを生やし、目から火を放つ恐ろしい怪物。オリンポスの神々は様々な動物に姿を変えて一目散に逃げ出した。美の女神アフロディーテ（ビーナス）と息子のエロス（キューピッド）は魚に変身。ナイル川に飛び込んだのだが、その時2人は離ればなれにならないようにお互いのしっぽをリボンで結んだそうだ。

そんな2人の姿を天上から見ていた大神ゼウス。母親が息子を思う気持ちに感動し、母子を星座にして天に召し上げたと伝えられている。

うお座

Pisces



ラテン語ではPisces。星占いでは2月19日～3月20日生まれの人が対象で、「心優しい性格で、ロマンチスト」と占われることが多い。
イラスト:アフロ

リボンで結ばれた
魚の母子の物語

重要な注意事項

金融商品のお取引にあたっては、各商品等に所定の手数料等(国内上場株式、ETN(上場投資証券)、ETF(上場投資信託)等取引の場合は約定金額に対して最大1.43%(税込)[ただし、193,000円以下の場合、最大2,750円(税込)]の委託手数料、投資信託の場合は銘柄ごとに設定された購入時手数料および運用管理費用等の諸経費、等)をご負担いただく場合があります。外国株式の委託取引には、現地委託手数料と国内取次手数料の両方がかかります。現地委託手数料等は、その時々々の市場状況、現地情勢等に応じて決定されますので、その金額等をあらかじめ記載することはできません。詳細はお取引のある部店までお問合せください。国内取次手数料は、約定金額に対して最大1.1%(税込)が必要になります。債券の取引は、購入対価のみお支払いいただくこととなります。また、各商品等には価格の変動や、投資対象とする有価証券の発行者の信用状況の変化、金利・為替相場の変動等により損失を生じるおそれがあります。商品ごとに手数料等およびリスクは異なりますので、当該商品等の契約締結前交付書面等をよくお読みください。本資料は信頼できると思われる情報をもとに当社が作成したものです。その正確性・完全性を保証するものではありません。また、将来の運用成果等を保証するものではありません。目論見書等のご請求は店舗窓口までどうぞ。

※当資料掲載ファンドは、最大3.3%(税込)の購入時手数料、最大年率1.104%(税込)程度の運用管理費用をご負担いただきます。費用等の合計額については保有期間等に応じて異なりますので、表示することができません。

三菱UFJモルガン・スタンレー証券株式会社

金融商品取引業者 関東財務局長(金商)第2336号

加入協会:日本証券業協会・一般社団法人 日本投資顧問業協会・

一般社団法人 金融先物取引業協会・一般社団法人 第二種金融商品取引業協会